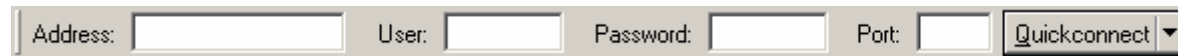


Dokumentation - Schnelleinstieg FileZilla-FTP

Diese Anleitung zeigt Ihnen in aller Kürze die Bedienung des FileZilla-FTP-Clients. Standardmäßig braucht FileZilla nicht konfiguriert zu werden, daher können Sie direkt anfangen, mit dem Programm zu arbeiten. Bitte beachten Sie, daß die nachfolgenden Screenshots mit der englischsprachigen Programmversion angefertigt worden sind und daß bei Einstellung einer deutschsprachigen Programmoberfläche bei Ihnen stattdessen deutschsprachige Beschriftungen sichtbar sind.

1. Verbinden mit einem FTP-Server

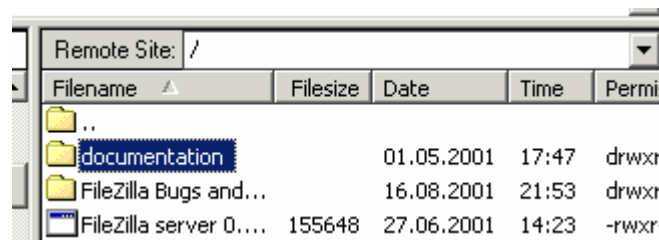
Geben Sie die Adresse des Servers in das gleichnamige Eingabefeld der Quickconnect-Werkzeugleiste ein. Wenn es sich um einen speziellen Typ von Server handelt, z.B. einen SFTP-Server, muß der Protokollname am Anfang der Adresse angegeben werden, bei einem SFTP-Server beispielsweise muß die Adresse mit 'sftp://' beginnen. Wenn der Server nicht auf der üblichen Portnummer läuft (21 für FTP, 22 für SFTP) muß die abweichende Portnummer angegeben werden, ansonsten kann das "Port"-Eingabefeld leer bleiben. "Username" und "Password" einfach in die gleichnamigen Eingabefelder eingeben, danach auf "Quickconnect" klicken oder die [Enter]-Taste drücken, um die Verbindung zum Server herzustellen.



The image shows a horizontal toolbar with four text input fields and a button. From left to right: 'Address:' followed by an empty text box; 'User:' followed by an empty text box; 'Password:' followed by an empty text box; 'Port:' followed by an empty text box; and a button labeled 'Quickconnect' with a small downward-pointing triangle on its right side.

2. Navigation auf dem FTP-Server


Nach einem erfolgreichen Verbindungsversuch erscheint eine Liste mit Datei- und Ordernamen in der rechten Seite des Hauptfensters. Der Name des aktuellen Ordners wird im "Remote Site"-Eingabefeld oberhalb der Liste angezeigt. Der Ordnername "/" steht dabei für das oberste Verzeichnis, auf das Sie als User Zugriff haben. Sie können den aktuellen Ordner wechseln, indem Sie einen Ordnernamen doppelklicken oder indem Sie den Ordnernamen im Eingabefeld eintippen und die [Enter]-Taste drücken. Sie können auch einen Datei- oder Ordnernamen mit der rechten Maustaste anklicken und "Öffnen" aus dem Kontextmenü wählen, um die Datei oder den Ordner zu öffnen. Mit dem Ordnernamen ".." hat es eine besondere Bewandnis: Der Ordner ".." bezeichnet immer den darüberliegenden Ordner, sie können mit ".." also immer in den Ordner oberhalb des aktuellen Ordners wechseln.



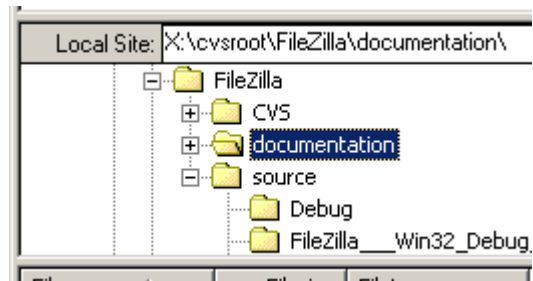
The screenshot shows a file manager window with a "Remote Site:" field set to "/". Below it is a table listing files and folders. The "documentation" folder is selected.

Filename	Filesize	Date	Time	Permi:
..				
documentation		01.05.2001	17:47	drwxr
FileZilla Bugs and...		16.08.2001	21:53	drwxr
FileZilla server 0....	155648	27.06.2001	14:23	-rwxr-

3. Navigieren auf dem lokalen Computer

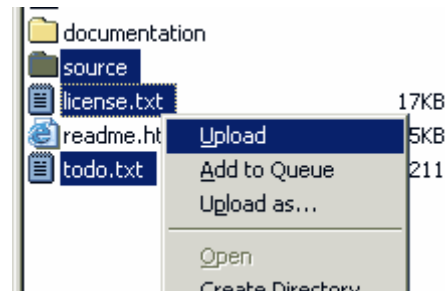
Das Navigieren in den Ordnern und Dateien des lokalen Computers funktioniert ganz ähnlich wie das Navigieren auf dem FTP-Server, mit einem Unterschied: Die Ordner auf dem lokalen Computer werden für eine schnellere Navigation in einer Baumstruktur dargestellt. Eine Baumstruktur steht zwar auch auf dem FTP-Server (Remote Host) zur Verfügung, aber sie ist anfangs versteckt. Um die Baumstruktur der Ordner auf dem FTP-Server sichtbar zu machen, können Sie jederzeit das Baumstruktur-Symbol in der Werkzeugleiste anklicken. 

Um den aktuellen Ordner entweder auf dem lokalen Computer oder auf dem Server zu wechseln, wählen Sie einfach per Mausklick den gewünschten Ordner innerhalb der jeweiligen Baumstruktur aus.

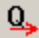


4. Dateien übertragen

Sie können eine einzelne Datei übertragen, indem Sie den Dateinamen doppelklicken. Dadurch wird die Datei in die Liste der zu übertragenden Dateien übernommen und die FTP-Übertragung startet automatisch. Um Ordner und/oder mehrere Dateien zu übertragen, wählen Sie diese aus und klicken Sie mit der rechten Maustaste auf die Auswahl: In dem sich dann öffnenden PopUp-Menü einfach Upload bzw. Download auswählen.



Sie können Dateien auch mit einer Drag-and-Drop (Ziehen-und-Fallenlassen) Mausaktion von der einen auf die andere Seite übertragen. Um Dateien für eine spätere Übertragung der Warteschlange hinzuzufügen, wählen Sie die gewünschten Dateien zuerst mit der Maus aus und wählen Sie dann **Add to Queue** aus dem PopUp-Menü. Sie können Dateinamen auch direkt in die Warteschlange ziehen.

Wenn die Warteschlange vorbereitet ist, klicken Sie auf den  Button, um den Transfer der Dateien zu starten.

Zurück zur [Hauptseite](#)